



1882

KONYA TİCARET ODASI
KONYA CHAMBER OF COMMERCE

TÜRKİYE EKONOMİSİNE VE BÖLGESEL KALKINMAYA KATKILARI AÇISINDAN KOBİ'LERİN ROLÜ: KONYA ÖRNEĞİ

GİZEM ERİM



Araştırma Raporu

Ekonomik Araştırmalar ve Proje Müdürlüğü

KONYA
Ekim 2017
www.kto.org.tr

İÇİNDEKİLER

1. GİRİŞ.....	1
2. KÜÇÜK VE ORTA BÜYÜKLÜKTEKİ İŞLETMELER (KOBİ'LER)	1
3. KOBİ'LERİN GENEL ÖZELLİKLERİ, BÜYÜK İŞLETMELERE GÖRE AVANTAJLARI- DEZAVANTAJLARI VE SORUNLARI	2
3.1. KOBİ'lerin Genel Özellikleri	2
3.2. KOBİ'lerin Büyük İşletmelere Göre Avantajları-Dezavantajları ve Sorunları	3
3.2.1. KOBİ'lerin Avantajları	3
3.2.2. KOBİ'lerin Dezavantajları	4
3.2.3. KOBİ'lerin Sorunları	5
4. TÜRKİYE'DE KOBİLERİN EKONOMİDEKİ YERİ VE ÖNEMİ.....	6
4.1. Türkiye Ekonomisinde KOBİ İstatistikleri	7
4.2. Konya İli Özelinde İstatistikler ve KOBİ'ler	12
5. SONUÇ.....	14
6. KAYNAKÇA.....	15

1. GİRİŞ

Küçük ve Orta Büyüklükteki İşletmeler (KOBİ) tüm dünyada olduğu gibi ülkemizde de ekonomiyi etkileyen unsurlardandır. KOBİ'ler ekonomik canlanma, yapısal değişim, istihdam yaratma ve teknolojik gelişmelere uyum gibi rolleri bakımından bir ülkenin ekonomisi için vazgeçilmezdir.

KOBİ'ler günümüzde zamanın gerisinde kalmış eski teknolojileri kullanan, geleneksel yöntemler kullanarak üretim yapan, yeniliklere karşı ilgisiz, kendi içerisinde hareket ederek rekabetten kaçan ve büyümekten korkan firmalar değildir. Aksine işletmenin gelişimine katkı sağlayacak her türlü yeniliğe açık, teknolojiyi takip ederek uygulayabilen, dünya pazarları konusunda bilgilenmeye önem veren ve rekabeti gelişimine katkı sağlayacak bir yöntem olarak gören firmalardır.

Hem dünyada hem ülkemizde KOBİ'ler ekonomik gelişmişliğin birer aracı konumunda faaliyet göstermektedir. Çünkü istihdamın önemli bir kısmı KOBİ'ler tarafından gerçekleştirilmektedir. Bu çalışmada kendi içerisinde önemli niteliklere haiz olan KOBİ'lerin dünü, bugünü ve yarını ele alındıktan sonra, ülke ekonomisine ve bölgesel kalkınmaya katkılarına değinilecektir.

2. KÜÇÜK VE ORTA BÜYÜKLÜKTEKİ İŞLETMELER (KOBİ'LER)

Ülkemizde KOBİ ile ilgili tanım 2005 yılında "Küçük ve Orta Büyüklükteki İşletmelerin Tanımı, Nitelikleri ve Sınıflandırılması Hakkında Yönetmelik" ile AB ölçütlerine uygun şekilde tanım yapılmıştır. Yönetmelikte yer alan tanıma göre Küçük ve Orta Büyüklükteki İşletme: İki yüz elli kişiden az yıllık çalışan istihdam eden ve yıllık net satış hasılatı ya da mali bilançosu yirmi beş milyon TL'yi aşmayan ve bu yönetmelikte mikro işletme, küçük işletme ve orta büyüklükteki işletme olarak sınıflandırılan ve kısaca KOBİ olarak adlandırılan ekonomik birimlerdir.

Küçük ve Orta Büyüklükteki İşletmelerin Tanımı, Nitelikleri ve Sınıflandırılması Hakkında Yönetmeliğe göre işletmelerin sınıflandırılmasını gösteren tablo aşağıdaki gibidir:

Tablo 1: KOBİ Tanımı Yönetmeliğine Göre İşletmelerin Sınıflandırılması

ÇALIŞAN SAYISI	SINIF	YILLIK NET SATIŞ HASILATI (TL)
0-9	Mikro Ölçekli KOBİ	≤ 1.000.000
10-49	Küçük Ölçekli KOBİ	≤8.000.000
50-249	Orta Ölçekli KOBİ	≤40.000.000

Kaynak: KOBİ Tanımı Yönetmeliği

Bu tabloda çalışan sayısı ve yıllık net satış karı gibi nicel ölçütler kullanılmıştır. Net satış hasılatı; toplam brüt satıştan indirimler, iadeler ve iskontoların çıkarılması ile elde edilmektedir. KOBİ Tanımı Yönetmeliği'ne göre 10 kişiden az yıllık çalışan istihdam eden ve yıllık net satış hasılatı 1 milyon TL'yi aşmayan işletmeler mikro ölçekli KOBİ; 50 kişiden az yıllık çalışan istihdam eden ve yıllık net satış hasılatı 8 milyon TL'yi aşmayan işletmeler küçük ölçekli KOBİ; son olarak 250 kişiden az yıllık çalışan istihdam eden ve yıllık net satış hasılatı 40 milyon TL'nin altında olan işletmeler ise orta ölçekli KOBİ olarak tanımlanmaktadır.

3. KOBİ'LERİN GENEL ÖZELLİKLERİ, BÜYÜK İŞLETMELERE GÖRE AVANTAJLARI-DEZAVANTAJLARI VE SORUNLARI

Kısaca KOBİ olarak ifade ettiğimiz, sermaye ve pazarlama olanaklarına sahip olan işletmeler tüm dünyada ülkelerin ekonomilerine önemli katkılar sağlayan aktörler arasında yer almaktadır. KOBİ'leri aklımızda daha sağlam bir zemine oturtmak için genel özellikleri, büyük işletmelere göre avantajlı ve dezavantajlı olduğu durumlara değinmek yararlı olacaktır.

3.1. KOBİ'lerin Genel Özellikleri

Gerek dünyada gerekse ülkemizde kalkınma ve büyümenin özel sektör eliyle sağlanacağı genel kabul gören bir ilkedir. KOBİ'lerin kendilerine özgü ve onları büyük işletmelerden ayıran, farklı kılan birtakım özellikleri vardır.

Tablo 2: KOBİ'lerin Özellikleri

Sayı	KOBİ'lerin Genel Özellikleri
1	Küçük işletmeler daha ucuz ve daha çok sayıda istihdam sağlamaktadır.
2	Esnek oldukları için ekonomik dalgalanmalardan daha az etkilenmektedirler.
3	Ülke talebinin karşılanmasına olan katkıları büyüktür.
4	Gelir dağılımındaki çarpıklıkları en aza indirir.
5	Bölgelerarası dengeli kalkınmaya olumlu etkileri vardır.
6	Girişimcilerin yetişmesine uygun ortam sağlamaktadırlar.
7	Büyük ölçekli sanayilerin vazgeçilmez destekleyicisi ve tamamlayıcısıdır.
8	Pazar ekonomilerine kolayca uyum sağlamaktadırlar.
9	Düşük sermaye ile kurulmaktadır.
10	Kent merkezlerine sağlıksız yığılmayı engellemektedirler.
11	Tekelciliğe karşı koruma sağlarlar.
12	Daha çok kişiye mesleki ve teknik eğitim imkânı sağlamaktadırlar.

Kaynak: Doğu Üniversitesi Dergisi, 2011, 12. Sayı

Kendi çabasıyla ayakta durma gayretini gösteren KOBİ'ler tüm dünyada olduğu gibi ülkemiz ekonomisinde de canlılığın ve hareketliliğin göstergesidir. KOBİ'ler büyük işletmelerle rekabet etmelerinin yanında büyük işletmeler ve diğer KOBİ'lere mamul ve yarı mamul girdiler ve hizmetler üreterek onların gelişimlerine de katkıda bulunan şirketlerdir.

KOBİ'ler daha az yatırım ile daha çok üretim ve ürün çeşitliliği sağlamaktadır. Yapıları gereği ekonomik dalgalanmalardan daha az etkilenen KOBİ'ler, talep değişikliklerine ve çeşitliliklerine daha kolay uyum gösterebilmektedir. Bu özellikleriyle KOBİ'ler kalkınma ve büyümeye büyük katkılar sağlamaktadır.

3.2. KOBİ'lerin Büyük İşletmelere Göre Avantajları-Dezavantajları ve Sorunları

Ulusal ekonominin temel taşlarından biri olan KOBİ'ler, sahip oldukları özelliklerden kaynaklanan birçok avantajı ve dezavantajı bünyesinde bulundurmaktadır.

3.2.1. KOBİ'lerin Avantajları

Ulusal ekonominin büyük bir bölümüne KOBİ'lerin sahip olması bir rastlantıdan ibaret değildir. KOBİ'ler birçok durumda büyük firmalardan daha fazla avantaja sahiptirler. KOBİ'ler büyük işletmelerle rekabet etmeden girişimciye bazı avantajlar sağlamaktadır. Bu avantajların ilki, müşteri ve işletme personeliyle daha yakın ilişkiler içerisine girebilmek; ikincisi ise, üretim ve hizmet konularında büyük işletmelere göre daha esnek olabilmektir. Genel anlamda KOBİ'lerin diğer işletmelere göre avantajlarına bakacak olursak:

- KOBİ'ler tüketici ihtiyaçlarındaki değişiklikleri kısa sürede algılayıp, bunlara kısa sürede cevap verebilmektedir.
- KOBİ'ler yeniliklere ve teknolojik yeniliklere kolayca adapte olabilmektedir.
- KOBİ'lerin farklı alanlarda dağılımı sonucu sabit noktalardan işleyen büyük firmalara karşı alansal açıdan faydalar sağlamaktadır.
- KOBİ'ler rekabeti teşvik ederek bölgesel kalkınmaya katkı sağlamaktadır.
- KOBİ'lerin bir personel istihdam etmek için gerek duyduğu yatırım harcaması daha azdır.
- Kararlar çoğu zaman çalışanlar ile birlikte verildiği için başarı olasılığı daha yüksektir.

Şekil 1: KOBİ'lerin Avantajları



3.2.2. KOBİ'lerin Dezavantajları

Esnek yapılarından dolayı müşteri beklentilerine kolayca ve hızlı bir şekilde uyum sağlayabilen KOBİ'lerin yukarıda bahsettiğimiz avantajlarının yanında yapısından kaynaklanan dezavantajları da vardır. Bu anlamda KOBİ'lerin dezavantajlarına bakılacak olursa:

- İşyerinin veya yerleşim alanının küçüklüğü,
- Özellikle stratejik kararların işletme sahip ve ortaklarınca alınıp, orta/alt düzey görevlilerinin tam katılımının sağlanamaması,
- Sermaye yetersizliği,
- Üretim ve satış arasında koordinasyon yetersizliği,
- Finansal planlama yetersizliği,
- Banka ve diğer finansal kurumların yeterli desteğini görememe,
- Genel yönetim yetersizliği,
- Ürün geliştirme eksikliği, olarak sıralanabilir.

Şekil 2: KOBİ'lerin Dezavantajları



Kaynakça: Girişimcilik ve Kalkınma Dergisi, 2010

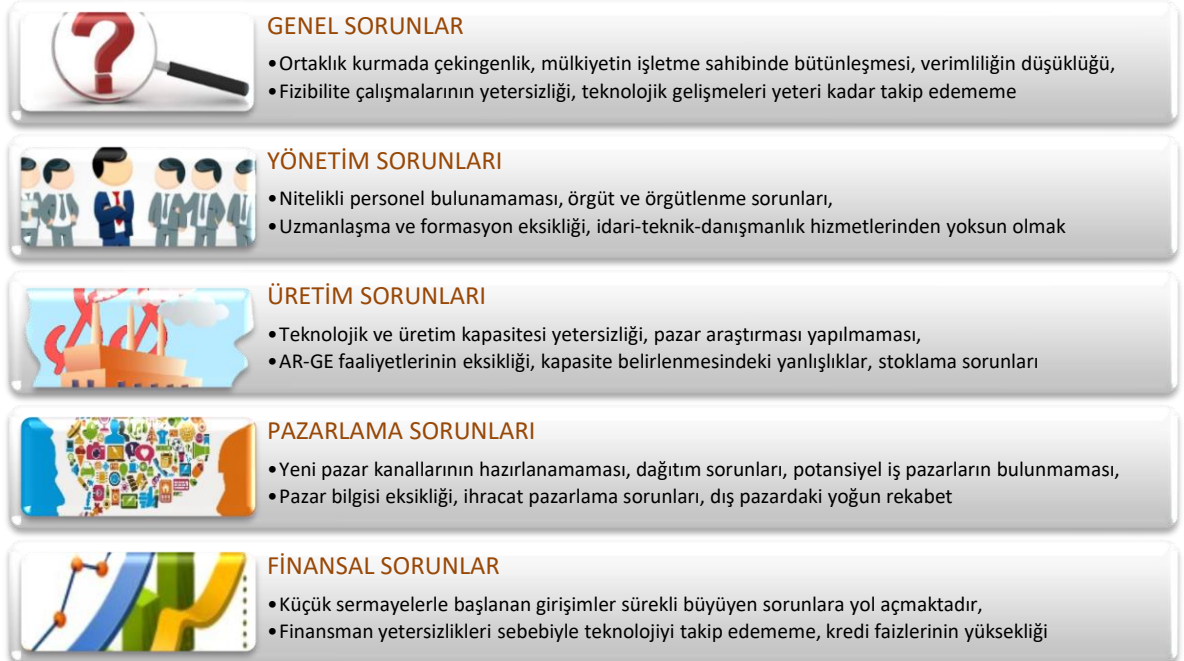
3.2.3. KOBİ'lerin Sorunları

KOBİ'ler işletmecilik fonksiyonlarından olan finansman, yönetim, üretim ve pazarlama gibi alanlarda sorunlarla karşılaşmaktadır. KOBİ'ler bir yandan ekonomide iktisadi durumun belirleyicisi rolünü üstlenirken bir yandan da ekonomik durumdan etkilenen bir unsur olmaktadır.

KOBİ'lerin yaşadığı sorunları genel anlamda sıraladığımızda:

- Bir seferlik/sürekli – değişmez/değişken planlar,
- Amaçların net bir şekilde belirlenmemesi,
- Planların uygulanma aşamasına astların dahil edilmemesi veya tam katılımın sağlanamaması,
- Örgüt yapısının geleneksel oluşu ve modernleşmem sorunu,
- Örgütün temel politikalarının belirlenmemiş olması,
- İşletme yönetiminin bilgi, eğitim ve tecrübe yetersizliği,
- Kalite kontrolü, standardizasyon ve fiyat maliyet ilişkisinin doğru kurulamaması gibi pek çok sorun mevcuttur.

Şekil 3: KOBİ'lerin Karşılaştığı Sorunlar



Kaynakça: Girişimcilik ve Kalkınma Dergisi, 2010

4. TÜRKİYE'DE KOBİLERİN EKONOMİDEKİ YERİ VE ÖNEMİ

KOBİ'ler ülkemizde ekonomik, sosyal ve politik alanla ilgili önemli bir yere sahiptir. KOBİ'ler politika belirlenirken ya da strateji oluşturma sürecinde etkin bir rol üstlenmektedir. Bununla birlikte bu işletmeler istihdama, gelir artışına, bölgesel ve yerel kalkınmaya çok büyük katkılar sağlamaktadır. 1970'li yıllara kadar tüm dünya ülkelerince büyük önem atfedilen büyük işletmeler, bu dönemde yaşanan krizler ile birlikte sıkıntılı dönemler yaşamıştır. Bunun ardından KOBİ'ler daha da önemli bir duruma gelmiştir. 1996 yılı KOBİ yılı ilan edilmiştir.

KOBİ'ler değişen piyasa koşullarına karşı hızlı uyum yetenekleri, esnek üretim yapıları, bölgesel kalkınmaya katkıları, işsizliğin azaltılması gibi özellikleriyle ülkelerin ekonomik ve sosyal kalkınmasına önemli katkıları olduğu muhakkaktır. Sahip oldukları bu özellikleriyle KOBİ'ler, kamu politikalarının önemli uygulama alanlarından biri haline gelmiştir. Bu kapsamda, tüm dünya ülkeleri KOBİ'lerin kurulması, büyümesi, gelişmesi ve ayakta kalabilmesi için gerekli olan elverişli ortamı yaratacak politikalar geliştirmeye çabalamaktadır.

Şekil 4: KOBİ'lerin Önemi

Ülke çapında istihdam yaratma ve işsizliği azaltma

Talep değişikliklerine daha kolay uyum sağlama

Sıkıntılı dönemlerde ekonomik ve sosyal tahribatı azaltma

Ekonomiye dinamizm kazandırma

Bölgelerarası dengeli gelişme ve büyümeye katkı sağlama

Esneklik ve yenilikleri teşvik etme

Kaynak: earsiv.anadolu.edu.tr

4.1. Türkiye Ekonomisinde KOBİ İstatistikleri

Türkiye İstatistik Kurumu (TÜİK)'nin yayınlamış olduğu "Küçük ve Orta Büyüklükteki Girişim İstatistikleri, 2016" haber bülteni verisine göre sanayi ve hizmet sektörlerinde 2013 yılında 2 milyon 695 bin ve 2014 yılında 2 milyon 677 bin girişim faaliyet göstermiştir.

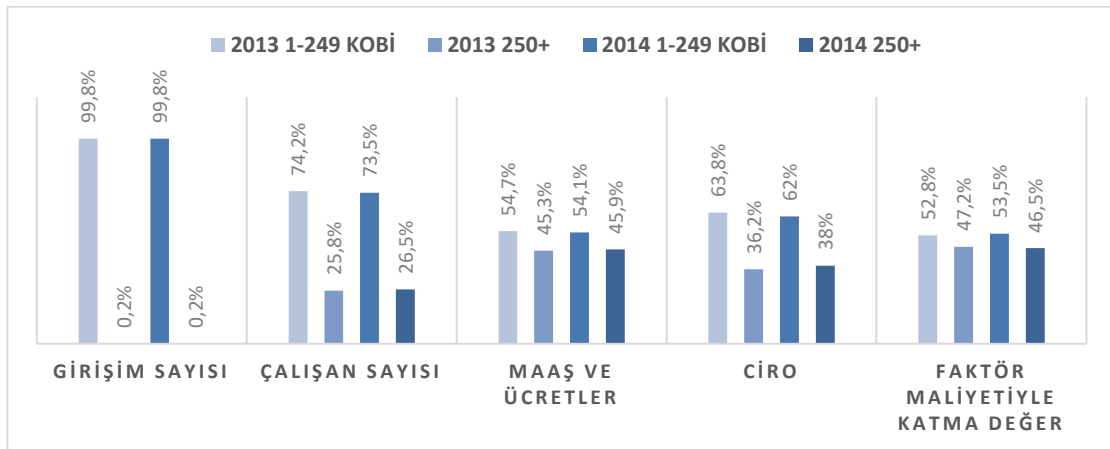
Tablo 3: KOBİ'lerin Genel İstatistikleri

KOBİ'lerin Genel İstatistikleri	2013	2014
Toplam Girişimdeki Payı	%99,8	%99,8
Toplam İstihdamdaki Payı	%74,2	%73,5
Maaş ve Ücretlerdeki Payı	%54,7	%54,1
Cirodaki Payı	%63,8	%62
Faktör Maliyetiyle Katma Değerdeki Payı	%52,8	%53,5
Maddi Mallara İlişkin Brüt Yatırımdaki Payı	%53,3	%55

Kaynak: TÜİK

Buna göre KOBİ'ler sanayi ve hizmet sektörlerinde 2013 ve 2014 yıllarında toplam girişim sayısının %99,8'nin oluşturmuştur. Buna karşılık; 2013 yılında istihdamın %74,2'sini, 2014 yılında %73,5'ini; maaş ve ücretlerin 2013 yılında %54,7'sini, 2014 yılında %54,1'ini; 2013 yılında cironun %63,8'ini, 2014 yılında %62'sini; faktör maliyetiyle katma değer 2013 yılında 52,8'ini, 2014 yılında %53,5'ini ve maddi mallara ilişkin brüt yatırımın ise 2013 yılında %53,3'ünü, 2014 yılında %55'ini oluşturmuştur. Verilerin değişimin daha iyi görülmesi bakımından grafiği incelemek faydalı olacaktır:

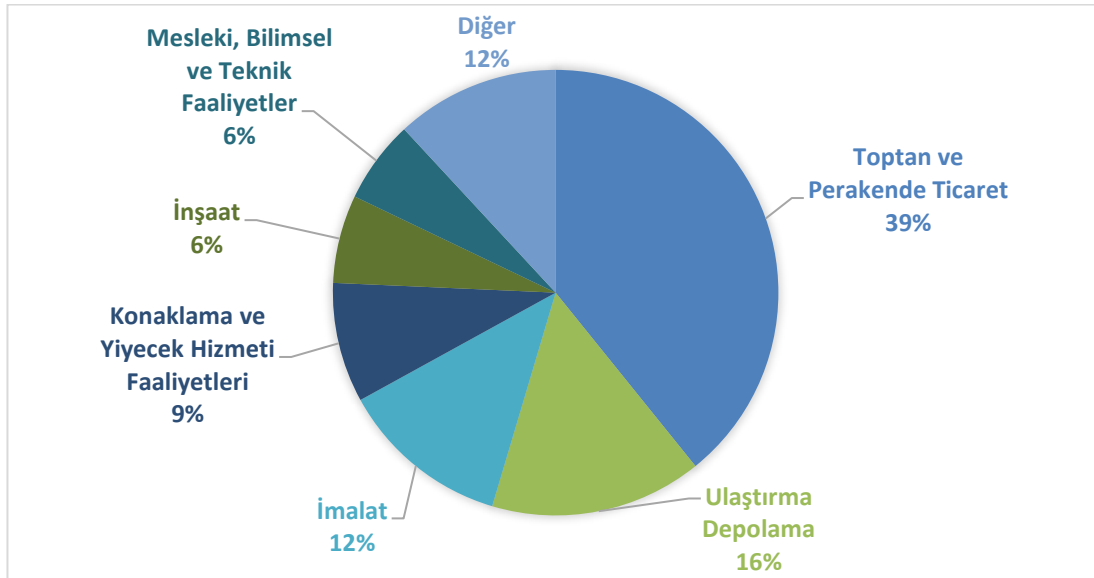
Grafik 1: KOBİ'lerde Büyüklük Grubuna Göre Temel Göstergeler



Kaynak: TÜİK

KOBİ'ler hem 2013 hem de 2014 yılında en fazla ticaret sektöründe faaliyet göstermiştir. Ekonomik faaliyetlerin istatistikî sınıflamasına göre 2013 yılında KOBİ'lerin %39,9 toptan ve perakende ticaret, motorlu kara taşıtlarının ve motosikletlerin onarımı; %15,7'si ulaştırma ve depolama; %12,6'sı ise imalat sektöründe faaliyet göstermiştir. 2014 yılına gelindiğinde ise ekonomik faaliyetlerin istatistikî sınıflamasına göre KOBİ'lerin %39,2'si toptan ve perakende ticaret, motorlu kara taşıtlarının ve motosikletlerin onarımı; %15,4'ü ulaştırma ve depolama; %12,4'ü ise imalat sanayi sektöründe faaliyet göstermiştir.

Grafik 2: KOBİ'lerin Ekonomik Faaliyetlerinin İstatistikî Sınıflaması (2014)

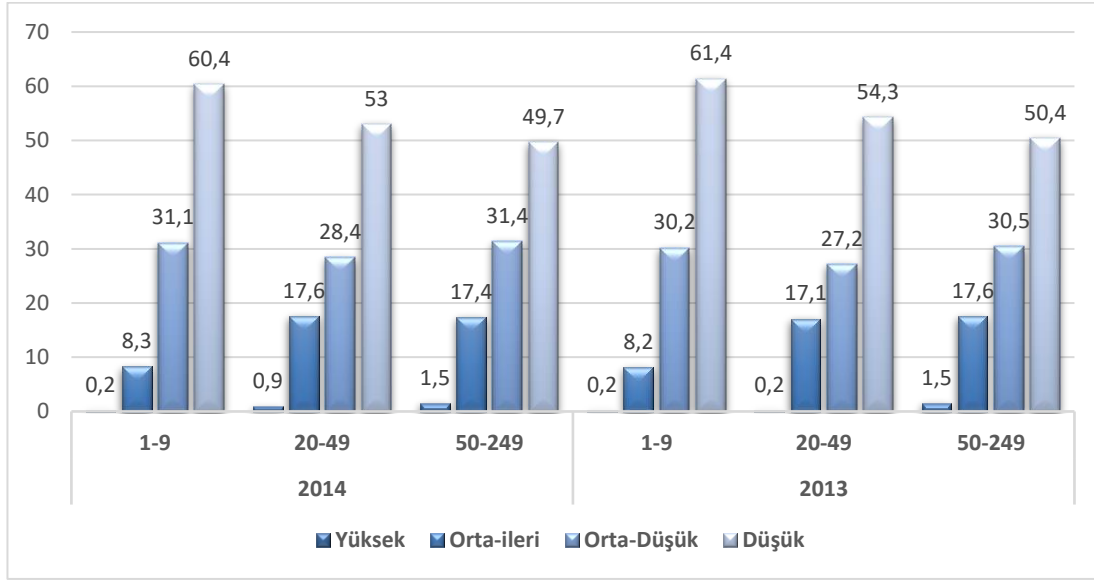


Kaynak: TÜİK

KOBİ'ler 2013 yılında ticaret sektöründe istihdamda en büyük paya sahip olmuştur. Bu bakımdan toptan ve perakende ticaret; motorlu kara taşıtlarının ve motosikletlerin onarımı faaliyetindeki KOBİ'lerde, istihdam payı %28,3, maaş ve ücret payı %23,9, ciro payı %50,9, faktör maliyetiyle katma değer payı %27 ve maddi mallara ilişkin brüt yatırım payı ise %19 olarak gerçekleşmiştir. 2014 yılına gelindiğinde KOBİ'ler 2013 yılında olduğu gibi ticaret sektöründe istihdamda yine en büyük payı almıştır. Buna göre toptan ve perakende ticaret, motorlu kara taşıtlarının ve motosikletlerin onarımı faaliyetlerindeki KOBİ'lerin 2014 yılındaki istihdam payı %26,9, maaş ve ücret payı %23, ciro payı %49,6, faktör maliyetiyle katma değer payı %26,1 ve maddi mallara ilişkin brüt yatırım payı ise %19,4 olarak gerçekleşmiştir.

İmalat sanayindeki KOBİ'lere bakıldığında 2013 yılında bu sektördeki KOBİ'ler düşük teknoloji ile çalışmaktadır. Küçük ve orta büyüklükteki imalat sanayi girişimlerinin %60,8 'i düşük teknoloji ile çalışırken, bu girişimler istihdamın %55,1'ini, faktör maliyetiyle katma değer %43,6'sını oluşturmuştur. 2014 yılında ise küçük ve orta büyüklükte imalat sanayindeki girişimler teknoloji düzeylerine göre sınıflandırıldığında; %59,7'si düşük teknoloji ile çalışırken, bu girişimler istihdamın %54'ünü, faktör maliyetiyle katma değer %43,4'ünü oluşturmuştur.

Grafik 3: Büyüklük Grubu ve Teknoloji Düzeyine Göre İmalat Sanayinde KOBİ'ler (2013-2014)

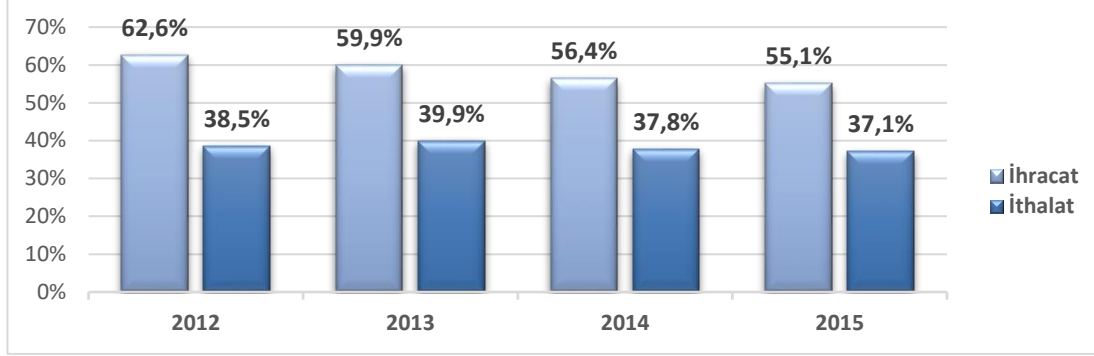


Kaynak: TÜİK

2015 yılında KOBİ'lerin ihracatının %92,3'ünü imalat sanayi ürünleri oluşturmuştur. KOBİ'lerin ihracatı içinde giyim eşyası sektörünün payı %16, tekstil ürünlerinin payı %10,1 ve ana metallerin payı %9,2 olmuştur. KOBİ'lerin ithalatında ise öne çıkan sektörler %16,5 ile kimyasallar ve kimyasal ürünler, %13,1 ile başka yerde sınıflandırılmamış makine ve ekipmanlar ve %10,5 ile ana metaller olarak kayıtlara geçmiştir.

KOBİ'ler ihracatın; 2012 yılında %62,6'sını, 2013 yılında %59,9'unu; 2014 yılında %56,4'ünü; 2015 yılında %55,1'ini gerçekleştirmiştir. Diğer yandan KOBİ'ler ithalatın; 2012 yılında %38,5'ini, 2013 yılında %39,9'unu, 2014 yılında %37,8'ini ve 2015 yılında %37,1'ini gerçekleştirmiştir.

Grafik 4: KOBİ'lerin Dış Ticaretteki Payı (2012-2015)

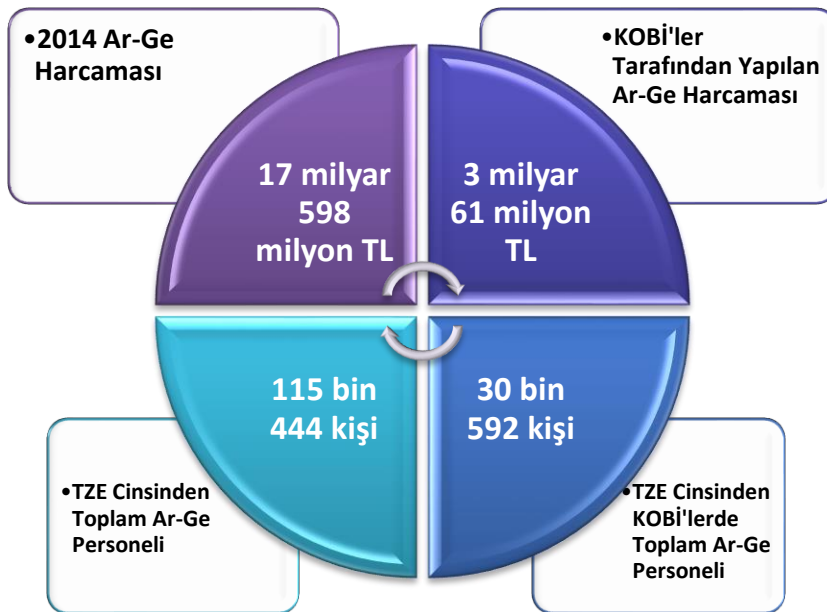


Kaynakça: TÜİK

KOBİ'ler 2014 yılında ihracatının %48,1'i Avrupa ülkelerine, %35,5'ini ise Asya ülkelerine gerçekleştirmiştir. İthalatın ise %50,5'ini AB ülkelerinden, %39,8'ini Asya ülkelerinden yapmıştır. KOBİ'lerin 2015 yılı ihracat ve ithalat yaptığı bölgelere baktığımızda, ihracatın %49'u AB ülkelerine, %34,5'i Asya ülkelerine gerçekleşmiştir; ithalatın ise %50,4'ünü AB ülkelerinden, %39,5'ini Asya ülkelerinden yapmıştır.

Türkiye'de gayrisafi yurtiçi Ar-Ge harcaması 2014 yılında 17 milyar 598 milyon TL olarak hesaplanmıştır. Bu harcamaların %17,4'ü (3 milyar 61 milyon TL) KOBİ'ler tarafından yapılmıştır. Tam zaman eşdeğeri (TZE) cinsinden toplam 115 bin 444 kişi Ar-Ge personeli olarak çalışmıştır. TZE cinsinden toplam Ar-Ge personelinin %26,5'i KOBİ'lerde istihdam edilmektedir.

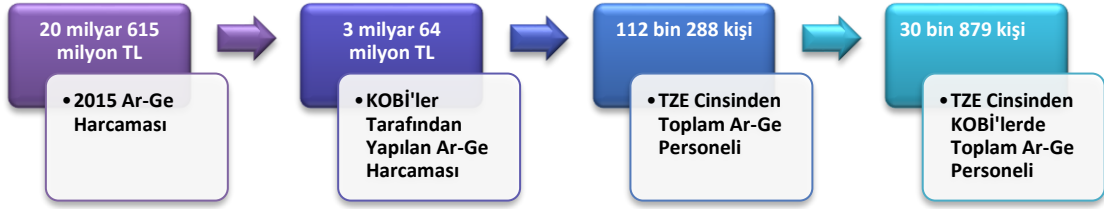
Şekil 5: 2014 Yılı KOBİ'ler ve Diğer İşletmelerde Ar-Ge ile İlgili Veriler



Kaynak: TÜİK

2015 yılına gelindiğinde ise Türkiye’de gayrisafi yurtiçi Ar-Ge harcaması 20 milyar 615 milyon TL olarak hesaplanmıştır. Bu harcamanın %17, 7’si KOBİ’ler tarafından yapılmıştır. Tam Zaman Eşdeğeri (TZE) cinsinden toplam 122 bin 288 kişi Ar-Ge personeli olarak çalışmıştır. TZE cinsinden toplam Ar-Ge personelinin %27,5’i KOBİ’lerde istihdam edilmiştir.

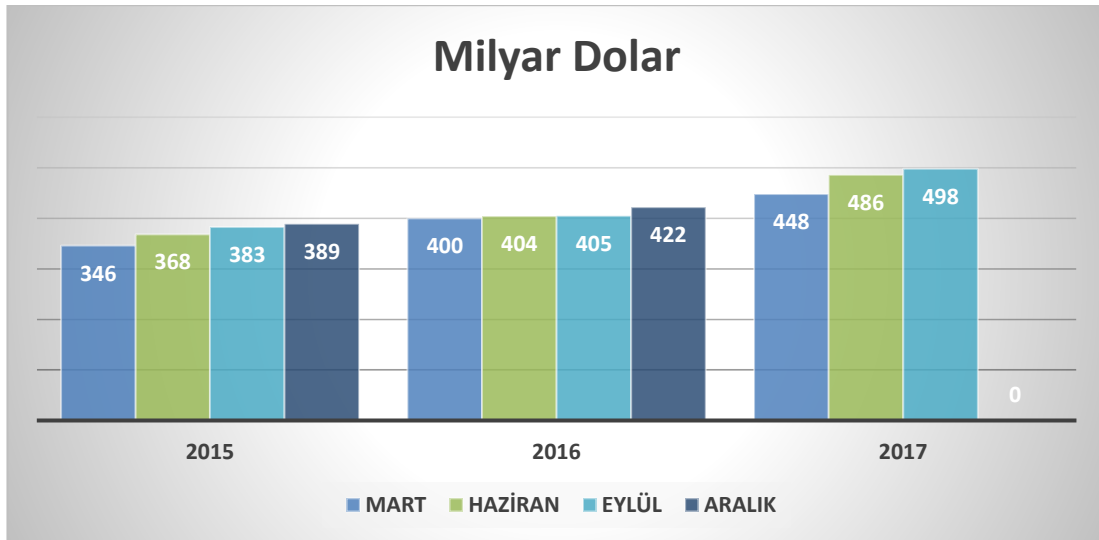
Şekil 6: 2015 Yılı KOBİ’ler ve Diğer İşletmelerde Ar-Ge ile İlgili Veriler



Kaynak: TÜİK

Bankacılık Düzenleme ve Denetleme Kurumu’nun hazırlamış olduğu “Türk Bankacılık Sektörü Temel Göstergeleri” raporunda kredilerin içerisinde ticari ve kurumsal kredilerin, KOBİ kredilerinin ve tüketici kredilerinin payları dört çeyrekte değerlendirilmiştir. Buna göre banka kredileri içerisinde KOBİ’lere verilen paylar 2015 yılında Mart döneminde 346 milyar dolar, Haziran döneminde 368 milyar dolar, Eylül döneminde 383 milyar dolar ve Aralık döneminde 389 milyar dolar olarak gerçekleşmiştir. 2016 yılında KOBİ kredileri sırasıyla; 400 milyar dolar, 404 milyar dolar, 405 milyar dolar, 422 milyar dolar olarak gerçekleşmiştir. 2017 yılına gelindiğinde ise bu tutarlar; 448 milyar dolar, 486 milyar dolar ve 498 milyar dolardır.

Grafik 5: Banka Kredilerinin İçerisinde KOBİ’lere Verilen Kredilerin Payı (2015-2017)



Kaynak: www.bddk.org.tr

4.2. Konya İli Özelinde İstatistikler ve KOBİ'ler

Günümüzde KOBİ'ler ekonominin büyümesine ve gelişmesine önemli katkılar sağlamaktadır. Türkiye'de özel sektörün büyük bölümü küçük ve orta ölçekli işletmelerden oluşmaktadır. Ülkemizde faaliyet gösteren yaklaşık 3,5 milyon KOBİ, tüm işletmelerin %99'unu oluşturmaktadır. Bu açıdan bakıldığında genelde ülkemizde özelerde ise Konya'da KOBİ'ler, ekonomimizdeki istihdam, büyüme ve yatırıma büyük destekler vermektedir.

Konya, geçmişte Anadolu Selçuklu Devleti'nin başkenti, önemli ticaret merkezi günümüzde ise sanayisi ve işletmeleriyle Türkiye ekonomisine büyük katkılar sağlayan bir şehirdir. Sanayi odaklı üretim misyonuyla ülkemizin yükselen ekonomilerinden birisi olan Konya'da, 2016 yılı verilerine göre 1. Organize Sanayi Bölgesi'nde 8, Ereğli Organize Sanayi Bölgesi'nde 43, Akşehir Organize Sanayi Bölgesi'nde 27, Seydişehir Organize Sanayi Bölgesi'nde 2, Çumra Organize Sanayi Bölgesi'nde 4 ve Karapınar Organize Sanayi Bölgesi'nde 17 olmak üzere; organize sanayi bölgelerinde toplam 824 firma üretim faaliyetleri gerçekleştirmektedir. Bununla birlikte Konya'da bulunan özel sanayi sitelerinden birisi olan BÜSAN Özel Sanayi alanında 1.062 işyeri bulunmakta olup 862 firma üretim faaliyetlerini sürdürmektedir.

Tablo 4: Konya'da Bulunan Organize Sanayi Siteleri ve İşletme Sayıları (2016)

Organize Sanayi Siteleri	Firma Sayısı
1. Organize Sanayi Bölgesi	167
Konya Organize Sanayi Bölgesi	556
Beyşehir Organize Sanayi Bölgesi	8
Ereğli Organize Sanayi Bölgesi	43
Akşehir Organize Sanayi Bölgesi	27
Seydişehir Organize Sanayi Bölgesi	2
Çumra Organize Sanayi Bölgesi	4
Karapınar Organize Sanayi Bölgesi	17
BÜSAN Özel Sanayi Alanı	1.062

Kaynak: Konya Ekonomi Raporu, 2016

Konya sahip olduğu; 9 adet organize sanayi bölgesi, Bilim, Sanayi ve Teknoloji Bakanlığı destekli 17 küçük sanayi sitesi, il merkezinde yer alan 15 küçük sanayi sitesi, Konya iline bağlı ilçelerde yer alan 12 küçük sanayi sitesi ve 10 özel sanayi sitesi ile Türkiye ekonomisinin istihdam ve sanayi yükünü sırtlayan illerden bir tanesidir.

Konya'da faaliyet gösteren sanayi işletmelerinin işyeri sayısı bakımından sektörel çeşitliliği önemli düzeydedir. Konya, metal işleme alanında Türkiye pazarının %45'ine sahiptir. Traktörlerde kullanılan parçaların %90'ını ve tarım makinelerinde kullanılan parçaların %100'ünü üretebilmektedir. Ayrıca bu alanda Türkiye pazarının %65'ini elinde bulundurmaktadır. Otomotiv Yan Sanayi sektöründe, birçok marka modelin %70'inden fazla parça ve ekipmanı Konya'da üretilmektedir. Türkiye tahıl üretiminin %10'unu Konya karşılamaktadır. Bununla birlikte Konya'da çikolata ve şekerleme sektörü de oldukça gelişmiştir. Metal döküm sanayi sektöründe 450 firma yılda 250.000 ton kapasiteyle üretim yapmaktadır. Bu da Türkiye metal döküm üretiminin %18'ine tekabül etmektedir. Diğer yandan Konya ayakkabı üretiminde de öne çıkmaktadır ve yılda yaklaşık 15 milyon çift ayakkabı üretimi ile Türkiye pazarının %15'ini karşılamaktadır.

2017 yılında KTO'ya kayıtlı KOBİ'lerin büyüklük grubuna göre dağılımına bakıldığında mikro ölçekli KOBİ sayısı 23 bin 548; küçük ölçekli KOBİ sayısı 2 bin 451 ve orta ölçekli KOBİ sayısı 285'tir.

Tablo 4: 2017 Yılında KTO'ya Kayıtlı KOBİ'lerin Büyüklük Grubuna Göre Dağılımı

KTO'ya Kayıtlı KOBİ'lerin Dağılımı	
Mikro Ölçekli KOBİ Sayısı	23548
Küçük Ölçekli KOBİ Sayısı	2451
Orta Ölçekli KOBİ Sayısı	285

Kaynak: Konya Ticaret Odası

Konya, geleceğin ekonomi merkezleri olma yolunda sağlam adımlar atarak ilerlemektedir. Endüstriyellemenin, sağlıklı bir sosyal yapının, gelir dağılımındaki dengenin vazgeçilmez unsuru olan KOBİ'ler faaliyetleri doğrultusunda zaman zaman kredi kullanma ihtiyacı içine girmektedir. Bu bakımdan Konya Eximbank'ın KOBİ'lere kullandığı kredi tutarlarına bakılacak olursa;

Tablo 5: Konya'da KOBİ'lere Kullandırılan Kısa Vadeli Kredi Tutarları (2015-2017)

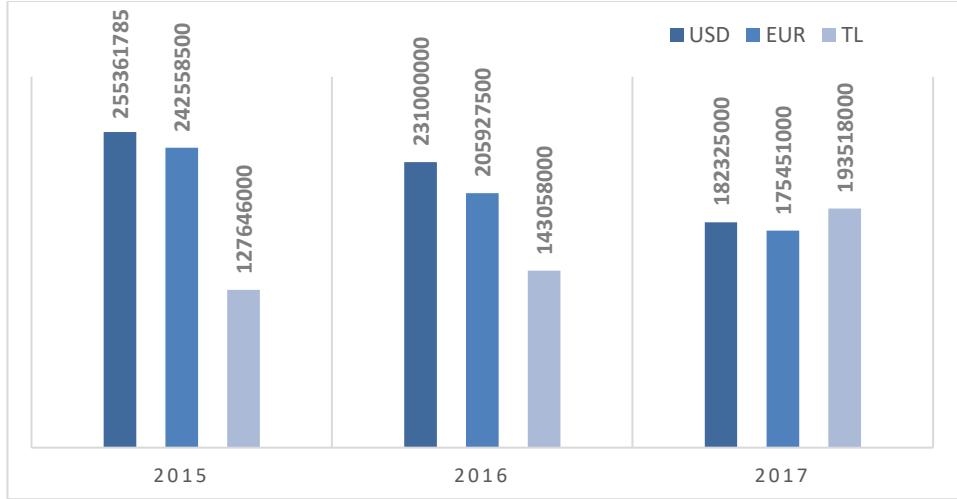
KONYA	KOBİLERE KULLANDIRILAN KISA VADELİ KREDİ TUTARI	
	2015	255.361.785
	242.558.500	EUR
	127.646.000	TL
2016	231.000.000	USD
	205.927.500	EUR
	143.058.000	TL

2017	182.325.000	USD
	175.451.000	EUR
	193.518.000	TL

Kaynak: Eximbank

2015 yılından 2017 yılına gelene kadar KOBİ'lere kullandırılan kısa vadeli kredi tutarlarında bir değişim yaşanmıştır. Bu değişimi daha iyi okuyabilmek için grafiği incelemek yerinde olacaktır.

Grafik 6: Eximbank'ın Konya'da KOBİ'lere Kullandırdığı Kısa Vadeli Kredi Tutarları



Kaynak: Eximbank

5. SONUÇ

KOBİ'ler, değişen piyasa koşullarına hızla uyum sağlayan, bölgesel kalkınmaya önemli katkılar yapan, işsizliğin azalması ve yeni iş olanakları gibi birçok artısıyla ülke ekonomisi için önemli roller üstlenen oluşumlardır. Bu bakımdan ekonominin gelişmesi, onu ayakta tutan KOBİ'lerin gelişmesine bağlıdır.

Ülkemizin ekonomik ve sosyal ihtiyaçlarının karşılanmasından küçük ve orta ölçekli işletmelerin payı ve etkinliğini arttırmak, rekabet güçlerini yükseltmek ve tüm bunlarla birlikte sanayide entegrasyonu ekonomik gelişmelere uygun bir biçimde gerçekleştirmek önemlidir. Sayılan bu amaçların gerçekleştirilmesi noktasında KOBİ'leri desteklemek için kurulan KOSGEB'in yanında Eximbank, Bilim, Sanayi ve Teknoloji Bakanlığı, Ekonomi Bakanlığı, Hazine Müsteşarlığı gibi kurum ve kuruluşlar da KOBİ'lere ciddi katkılar sağlamaktadır.

KOBİ'ler ülkenin mevcut ekonomik durumundan etkilenmektedir. Sürekli ekonomik krizlerle uğraşan, enflasyon oranlarının yüksek seyrettiği bir ülkede KOBİ'leri desteklemek ve onlar için düşük faizli kredi kaynakları sunmak mümkün olmayacaktır. Dolayısıyla KOBİ'lerin ekonominin, istihdamın, sanayinin merkezinde yer aldığı unutulmamalıdır ve gerek bölge gerekse de ülkemize sağlayacağı katkılar göz ardı edilmeden desteklenmelidir.

6. KAYNAKÇA

- ✓ <http://www.kobi.org.tr/index.php/tanimi/layout>
- ✓ <http://dergipark.ulakbim.gov.tr/sduiibfd/article/view/5000122916>
- ✓ https://prezi.com/h8ngshami_Od/kobiler-ve-ozellikleri/
- ✓ <http://edergi.atauni.edu.tr/ataunisobil/article/view/1020000443/1020000437>
- ✓ <http://tiponaybelgesi.net/projedt/377-kobilerin-karsilastiklari-isletmecilik-sorunlari.html>
- ✓ <https://earsiv.anadolu.edu.tr/xmlui/bitstream/handle/11421/462/249668.pdf?sequence=1&isAllowed=y>
- ✓ <http://www.tuik.gov.tr/PreHaberBultenleri.do?id=21540>
- ✓ <https://www.haberler.com/kobi-girisim-istatistikleri-8996001-haberi/>
- ✓ <https://www.bddk.org.tr/WebSitesi/turkce/Raporlar/TBSGG/TBSGG.aspx>
- ✓ http://www.kto.org.tr/d/file/kobilerin_yapisi_rapor.pdf